

意匠図版 adpack-NEO i 2022

Ver.7.0

インストールガイド
＜スタンドアロン版＞



インストールガイド（スタンドアロン版）

<意匠図版 adpack-NEO i 2022 Ver.7.0>

ご注意

- (1) 本書の内容の一部または全部を無断で転載することは禁止されています。
- (2) 本書の内容については、将来予告なしに変更することがあります。
- (3) 本書の内容については万全を期しておりますが、万一誤りや記載漏れなどお気付きの点がございましたら、弊社またはお買い求めの販売店へご連絡ください。
- (4) 運用した結果の影響につきましては、(3)項にかかわらず責任を負いかねますのでご了承ください。
- (5) 乱丁、落丁はお取り替えいたします。
- (6) Microsoft、Windows は 米国 Microsoft Corporation の登録商標です。
IJCADは、インテリジャパン(株)の登録商標です。
adpack-NEO i は(株)アークデータ研究所の商標です。
その他記載のブランド名、会社名、商品名は、各社の商標または登録商標です。

目 次

インストールガイド（スタンドアロン版） <意匠図版 adpack-NEO i 2022>

Section1 はじめに	1-1
パッケージ構成	1-1
最新の情報	1-1
製品のマニュアル	1-1
Section2 取扱い上の注意	2-1
インストールCD-ROMの取扱い	2-1
最新版のシステム	2-1
ユーザ登録	2-1
技術サポートサービス(有料)	2-1
スタートアップサポートサービス(無料)	2-2
Section3 使用環境の特徴	3-1
動作環境	3-1
Section4 製品のライセンス管理	4-1
製品版のシステムについて	4-1
体験版のシステムについて	4-1
オーソライゼーションコード申請時の注意	4-1
オーソライゼーションコードの再申請について	4-2
オーソライゼーションコード再申請時の注意	4-2
オーソライゼーションコードの申請回数について	4-2
4-1 オーソライゼーションコードの申請(新規)	4-3
オーソライゼーションコード申請手順	4-3
オーソライゼーションコード申請先	4-4
4-2 オーソライゼーションコードの登録(新規)	4-5
オーソライゼーションコード登録手順	4-5
4-3 オーソライゼーションコードの再申請	4-7
オーソライゼーションコードの再申請手順	4-7
オーソライゼーションコード再申請先	4-8

4-4 オーソライゼーションコードの再登録.....	4-9
オーソライゼーションコードの再登録手順.....	4-9
Section5 インストールについて.....	5-1
インストールを実行する前に.....	5-1
5-1 インストール手順.....	5-2
Section6 本システムの起動から終了まで.....	6-1
起動後の画面構成.....	6-1
6-1 起動から図面の作図開始まで.....	6-2
本システムをこれから起動する場合.....	6-2
既に起動した状態から新規図面を作成する場合.....	6-5
6-2 システムの終了.....	6-6
Section7 アンインストールについて.....	7-1
アンインストールを実行する前に.....	7-1
7-1 アンインストール.....	7-2

Section 1 はじめに

コンピュータに本製品をインストールする前に、まずパッケージの内容物に不足がないかを確認してください。製品の品質管理には万全を期しておりますが、万一不足・不良品等がございましたら、お手数ですが弊社またはお買い求めの販売店までご連絡ください。

このインストールガイドでの操作は、Windows 10での操作を基に記載しています。

パッケージ構成

パッケージ構成は以下の通りです。

- 意匠図版 adpack-NEO i 2022 Ver. 7.0 スタンドアロン版 インストール用 CD-ROM (1枚)
- インストールガイド (1冊) (本書)
- ソフトウェア製品使用許諾契約同意書 兼 オーソライゼーションコード申請書 (新規) (1枚)
- ソフトウェア製品使用許諾契約同意書 兼 オーソライゼーションコード申請書 (再) (1枚)
- その他、色々なご案内

※意匠図版 adpack-NEO i 2022 Ver. 7.0 スタンドアロン版のライセンス管理はソフトウェアロックを採用しておりますので、ハードウェアロック (USB) はありません。

最新の情報



上記「インストールガイド」、オンラインヘルプ等に記載されていない最新の情報が以下の方法で参照できます。必ず一度はお読みください。

- ①. 意匠図版 adpack-NEO i のCD-ROM内の「Readme_NEID7.txt」ファイルの内容。
- ②. 製品リリース後の最新情報に関しては、弊社Webサイト上で随時お知らせします。
<https://archdata.co.jp/>
- ③. 本インストールガイドに掲載されている画面等のスクリーンショットは、旧バージョンのものを使用しています。

製品のマニュアル

本製品の操作方法等のドキュメントは、全てオンラインドキュメント(ヘルプ)になります。以下の手順で、参照して下さい。

- ◆【スタート】メニューから[adpack-NEO i Ver.7.0 意匠図版]内の必要なドキュメントのショートカットを実行して下さい。オンラインヘルプが表示されます。また、製品を起動後、専用メニューから実行することもできます。

「基本ヘルプ」

「意匠図ヘルプ」

本システムについて（注意事項）

注意



本システムは、IJCADをプラットフォームとして開発している関係で、IJCAD自体のカスタマイズ機能も含まれています。しかし、本システム上でユーザがカスタマイズした機能の動作は保証しておりません。ユーザ側のカスタマイズの内容によっては、本システムの機能が正常に動作しない可能性があります。また、本システム上で、ユーザ側でのカスタマイズに関しては、一切サポートは行えませんのでご了承ください。もし、カスタマイズを行う場合は、ユーザ様の責任の上で行ってください。

Section 2 取扱い上の注意

インストールCD-ROMの取扱い

注意



インストール用のCD-ROMは、損傷しやすいものですので傷等がつかないように大切に扱ってください。CD-ROM表面の製品名が印字されている部分は、水に濡れた手で触らないようにしてください。印字されている部分がかすれてくる場合があります。

最新版のシステム

本製品は、ユーザに最新のシステムをご提供するため常にアップデートされています。

また、アップデートするための最新モジュールはWeb上で公開し、ユーザであれば無償でダウンロードが可能です。定期的に、ホームページを参照していただいて、本システムを常に最新の状態でご使用になることをお奨めします。

ホームページアドレス: <https://archdata.co.jp/>

ユーザ登録

ユーザ登録についてご案内致します。

本製品を継続してご使用いただくためには、**オーソライゼーションコード**を登録する必要があります。オーソライゼーションコードを申請するための用紙は「ソフトウェア製品使用許諾契約同意書兼オーソライゼーションコード発行申請書」となっており、今後予想されるサービスやご連絡は、この「ソフトウェア製品使用許諾契約同意書兼オーソライゼーションコード発行申請書」を送付していただいたユーザ様が対象となります。

製品パッケージ内に同梱されている本契約事項等をよくお読みいただき、同意書に記入・捺印のうえお早めに送付して下さい。かかる同意書受領を条件として、本件製品につきソフトウェア製品使用許諾契約書の内容に従って各種サービスを提供させていただきます。

◇「ソフトウェア製品使用許諾契約同意書兼オーソライゼーションコード発行申請書」の送付先◇

〒116-0013 東京都荒川区西日暮里2-37-14

(株)アークデータ研究所 CADソリューション部 adpackオーソライゼーションコード発行係 宛

FAX番号:03-5901-9451

技術サポートサービス(有料)

以下の弊社ホームページをご覧ください、adpack サポートサービスへご加入ください。

ホームページアドレス: <https://archdata.co.jp/>

スタートアップサポートサービス(無料)

本製品購入後30日間に限り、本製品のインストールに関するサポートを無償で行います。この場合、質問内容(ご使用の製品名、シリアル番号、OSその他環境、具体的な現象等)をなるべく詳しく記述し、以下のFAX番号 または Eメールアドレスまで送信してください。電話でのお問い合わせは受け付けておりませんのでご了承ください。

●サービス時間: 月～金曜日(弊社休業日を除く)10:00～12:00, 13:00～16:00

●FAX番号: 03-5901-9451

●Eメールアドレス: ad-support@archdata.co.jp

※代理店経由でご購入いただいたお客様は、ご面倒でも代理店経由でご質問をお寄せください。

注意



本窓口では、商品の操作方法、設定方法等の技術的なお問い合わせはお受けできません。技術的なお問い合わせは「技術サポートサービス(有料)」をご利用ください。

Section 3 使用環境の特徴



本製品の仕様は予告無く変更される場合がありますので、ご了承下さい。
最新情報は、弊社Webサイトでお知らせします。
<https://archdata.co.jp/>

動作環境

本システムの動作環境は以下の通りです。

■ソフトウェア（各日本語版）

IJCAD 2022 PRO／STD

※以下、上記IJCAD製品を総称して、IJCADとして説明します。

■オペレーティングシステム（各日本語版）

Windows 10 64ビット版

Windows 8.1 64ビット版

※64ビット版のみとなります。32ビット版にはインストールできません。

※システムインストール時には管理者権限(Administrators)を持つユーザでログオンが必要です。



<運用ユーザの権限について>

本システムを使用するユーザは、原則として管理者権限が必要です。「制限付きアカウントのユーザ」での運用も可能ですが、この場合、本システムのインストール先フォルダに対して、管理者権限と同等のアクセス権限を与えてください。

インストール後初めて起動する際、及びオーソライゼーションコードを登録する際には管理者権限が必要です。適切な権限が設定されていないと正常に動作しませんのでご注意ください。

■ハードウェア

プロセッサ:IJCAD 2022 PRO／STD製品の動作環境

メモリ:IJCAD 2022 PRO／STD製品の動作環境

画面解像度:IJCAD 2022 PRO／STD製品の動作環境

ディスク空き容量:約 250 MB(IJCADが必要とする容量は除く。)

ポインティング デバイス:Windowsに対応したマウス

その他:CD-ROMドライブ必須(インストールに使用)

Section 4 製品のライセンス管理

本製品(スタンドアロン版)のライセンス管理について説明します。

本製品(体験版を除く)は、使用している「PCの固有情報」を参照して動作します。

そのため、[意匠図版 adpack-NEO i]を使用する場合には、使用する環境に対応したオーソライゼーションコード (A-Code)を取得し、それを本システムに登録する必要があります。

(参照→「4-1 オーソライゼーションコードの申請」)

(参照→「4-2 オーソライゼーションコードの登録」)

(参照→「4-3 オーソライゼーションコードの再申請」)

(参照→「4-4 オーソライゼーションコードの再登録」)

製品版のシステムについて

本製品(製品版)をインストールした場合、オーソライゼーションコードを登録しなくても、30日間は動作します。この試用期間中に、オーソライゼーションコードの申請・登録を行ってください。30日間を過ぎても継続して使用出来るようになります。

体験版のシステムについて

本製品の体験版の試用期限は30日です。インストール後、初めて起動してから30日間使用する事が出来ます。この期間内は、本システムの全ての機能を使用する事が出来ます。試用期限が切れた場合でも、オーソライゼーションコードの登録はできません。

継続して評価目的で使用したい場合は、弊社 営業担当までご連絡下さい。

連絡先:

(株)アークデータ研究所 CADソリューション部

adpack 営業担当 TEL:03-5901-9452 FAX:03-5901-9451

オーソライゼーションコード申請時の注意

オーソライゼーションコードを申請するときには、[意匠図版 adpack-NEO i]製品のシリアルナンバーとマシン固有のリクエストコードが必要になります。

取得したオーソライゼーションコードは、申請時に使用したマシン環境でのみ登録することができます。

オーソライゼーションコードの再申請について

オーソライゼーションコードを登録した後で、以下のような作業を行う場合、オーソライゼーションコードの再申請が必要になります。

- ☐ 他のPC(パソコン)で[意匠図版 adpack-NEO i]を使用する場合。(ライセンスの移動)
- ☐ [意匠図版 adpack-NEO i]をアンインストール後、また同じPCにインストールして使用する場合。
- ☐ 使用しているOSを再インストールする場合。

(参照→「4-3 オーソライゼーションコードの再申請」)

オーソライゼーションコード再申請時の注意

オーソライゼーションコードを再申請するときは、アンインストール時に表示する削除キーと、[意匠図版 adpack-NEO i]製品のシリアルナンバーと、マシン固有の新しいリクエストコードが必要になります。

(参照→「4-3 オーソライゼーションコードの再申請」)

オーソライゼーションコードの申請回数について

本製品では、1台のPC上の単一のOS上で1製品(1ライセンス)を使用していただくことを原則としています。従って、オーソライゼーションコードの新規申請は、原則として1ライセンス1回のみとなります。

2回以上の申請はお受けできませんのでご注意ください。

ライセンスの移動などに伴う再申請については、申請回数の制限はありません。正規の手順に従って再申請を行ってください。

4-1 オーソライゼーションコードの申請（新規）

本製品をご購入後、初めてオーソライゼーションコード(Aコード)を申請する場合の手順について説明します。

ここで説明する手順でオーソライゼーションコードをシステムに登録することで、試用期間30日経過後も継続して使用できるようになります。

オーソライゼーションコード申請手順

① ソフトウェア製品使用許諾契約への同意

製品パッケージに同梱されている「ソフトウェア製品使用許諾契約」をよく読んだ上で同意してください。

本製品を使用するためには「ソフトウェア製品使用許諾契約」に同意した上で、オーソライゼーションコードを申請する必要があります。

② これから使用する本システムのシリアルナンバーの確認

製品パッケージ内側に貼ってあるシールに記載されています。

本システムインストール時に必要となります。

③ 本システムのCDキーの確認

製品パッケージ内側に貼ってあるシールに記載されています。

本システムインストール時に必要となります。

④ 本システムのインストール

オーソライゼーションコードを申請するシステムをインストールします。

(参照→「5-1 インストール手順」)

⑤ 本システムの起動

本システムを起動します。正常に起動する事を確認してください。

(参照→「6-1 起動から図面の作図開始まで」)

メモ

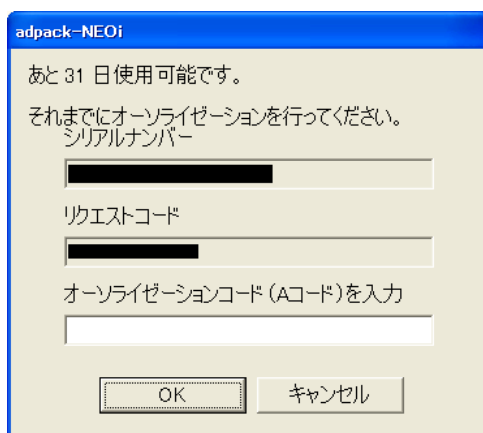


正常に起動しない場合は、弊社サポート担当(スタートアップサポートサービス)へ、エラーメッセージ等の詳細を記載して FAX または Eメールにてご連絡下さい。

(参照→「Section2 取扱い上の注意 スタートアップサポートサービス(無料)」)

⑥ 「リクエストコード」の取得

オーソライゼーションコードの申請に必要な「リクエストコード」(使用環境固有の情報)を取得します。
起動時に表示する[adpack-NEO i オーソライゼーションコード入力]ダイアログの中に表示されます。



⑦ 「ソフトウェア製品使用許諾契約同意書兼オーソライゼーションコード発行申請書」の送付

「ソフトウェア製品使用許諾契約同意書兼オーソライゼーションコード発行申請書」に記入、捺印をして、
FAXまたは郵便にて弊社まで送付してください。

折り返しFAXまたは郵便でオーソライゼーションコードをお知らせします。

オーソライゼーションコード申請先

〒116-0013

東京都荒川区西日暮里2-37-14

(株)アークデータ研究所 CADソリューション部

adpackシリーズ オーソライゼーションコード発行係 宛

●発行時間 : 月～金曜日(弊社休業日を除く) 10:00～12:00, 13:00～16:00

●FAX番号 : 03-5901-9451



<オーソライゼーションコードの発行の目安>

午前中に申請書を受け付けた場合は、原則として当日中に発行します。

午後以降に申請書を受け付けた場合は、原則として翌営業日までに発行します。

※申請の混み具合その他の理由で、上記よりも遅れる場合がありますのでご了承ください。

4-2 オーソライゼーションコードの登録（新規）

本システムのオーソライゼーションコード(Aコード)の登録の手順について説明します。

オーソライゼーションコードの登録が正常に行われると、試用期間30日経過後も継続して使用できるようになります。

オーソライゼーションコード登録手順

① オーソライゼーションコードの確認

弊社から返送した「ソフトウェア製品使用許諾契約同意書兼オーソライゼーションコード発行申請書」に記載されたオーソライゼーションコードを確認してください。

② 本システムの起動

本システムを起動します。

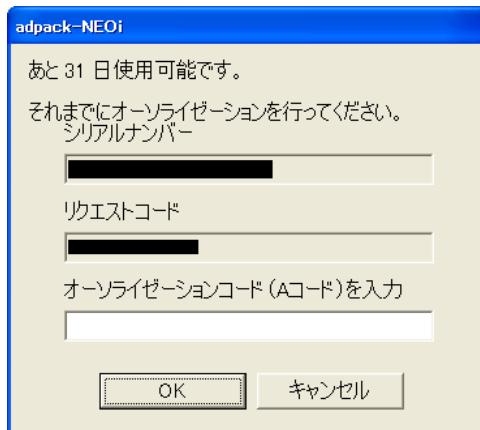
(参照→「6-1 起動から図面の作図開始まで」)

③ シリアルナンバー等の確認

[adpack-NEO i オーソライゼーションコード入力]のダイアログが表示します。

「シリアルナンバー」がオーソライゼーションコード申請の時と同じかどうか確認してください。

もし、異なる場合、同じシリアルナンバーでインストールされている環境に対して登録作業を行ってください。



④ オーソライゼーションコードの登録

弊社で発行したオーソライゼーションコードを間違えないように入力します。

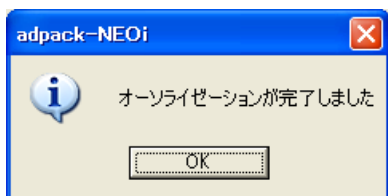
入力したら【OK】ボタンをクリックします。

※コードが正確に入力されないと登録できません。

⑤ オーソライゼーションコードの入力完了

オーソライゼーションコードの登録が完了すると、下記のダイアログが表示します。

【OK】ボタンをクリックします。



意匠図版 adpack-NEO i が起動します。

注意



取得したオーソライゼーションコードは、申請時に使用した使用環境（パソコン及びOS）固有のものになります。したがって、申請時とは異なる使用環境の[意匠図版 adpack-NEO i]に対して、オーソライゼーションコードを登録することは出来ません。

4-3 オーソライゼーションコードの再申請

オーソライゼーションコードを登録した後で、以下のような作業を行う場合、オーソライゼーションコードの再申請が必要になります。

- ☐ 他のPC(パソコン)で[意匠図版 adpack-NEO i]を使用する場合。(ライセンスの移動)
- ☐ [意匠図版 adpack-NEO i]をアンインストール後、また同じPCにインストールして使用する場合。
- ☐ 使用しているOSを再インストールする場合。

オーソライゼーションコードの再申請手順

ここでは、既にオーソライゼーションコードを登録している**PC1**から**PC2**へ、ライセンスの移動を行う場合の手順について説明します。

① **PC2**への[意匠図版 adpack-NEO i]のインストール

これから新しく使用する環境に[意匠図版 adpack-NEO i]のシステムをインストールします。

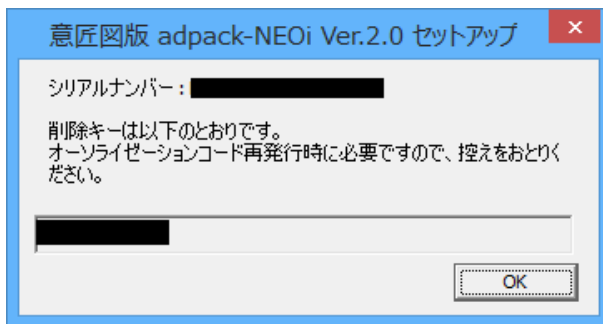
② **PC2**上でのリクエストコードの取得

リクエストコードの取得は、「4-1 オーソライゼーションコードの申請(新規)」で説明する手順⑥と同じ方法で行います。

③ **PC1**での[意匠図版 adpack-NEO i]のアンインストールと削除キーの取得

アンインストールの方法は、「7-1 アンインストール」を参照して下さい。

アンインストールの最後に、下記のダイアログが表示しますので、「削除キー」を取得します。



削除キーを取得しないと、オーソライゼーションコードの再申請ができなくなりますのでご注意ください。

「削除キー」取得後に【OK】をクリックすると、下記のウィンドウが表示しますので、【完了】をクリックしてアンインストールを終了します。



④ ソフトウェア製品使用許諾契約同意書兼オーソライゼーションコード再発行申請書の送付

ソフトウェア製品使用許諾契約同意書兼オーソライゼーションコード再発行申請書に、PC1の削除キーとPC2のリクエストコード、その他必要事項をご記入・捺印の上、FAXまたは郵便にて弊社まで送付して下さい。

折り返しFAXまたは郵便で再発行したオーソライゼーションコードをお知らせします。

オーソライゼーションコードの再申請先

〒116-0013

東京都荒川区西日暮里2-37-14

(株)アークデータ研究所 CADソリューション部

adpackシリーズ オーソライゼーションコード発行係 宛

●発行時間 : 月～金曜日(弊社休業日を除く) 10:00～12:00, 13:00～16:00

●FAX番号: 03-5901-9451



<オーソライゼーションコードの再発行の目安>

午前中に受け付けた申請書は、原則として当日中に発行します。

午後以降に受け付けた申請書は、原則として翌営業日までに発行します。

※申請の混み具合その他の理由で、上記よりも遅れる場合がありますのでご了承ください。

4-4 オーソライゼーションコードの再登録

「4-3 オーソライゼーションコードの再申請」で取得したオーソライゼーションコード(Aコード)の登録の手順について説明します。

オーソライゼーションコードの登録が正常に行われると、試用期間30日経過後も継続して使用できるようになります。

オーソライゼーションコードの再登録手順

① オーソライゼーションコードの確認

弊社から返送した「ソフトウェア製品使用許諾契約同意書兼オーソライゼーションコード再発行申請書」に記載されたオーソライゼーションコードを確認してください。

② 本システムの起動

本システムを起動します。

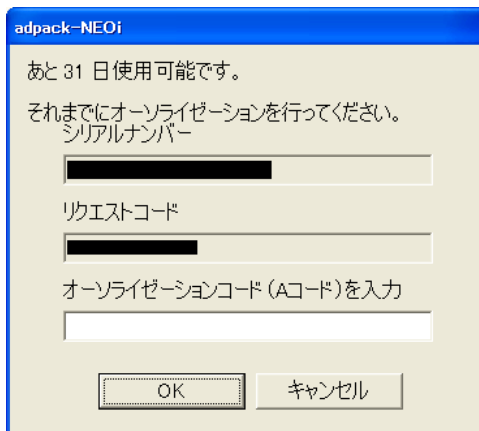
(参照→「6-1 起動から図面の作図開始まで」)

③ シリアルナンバー等の確認

[adpack-NEO i オーソライゼーションコード入力]のダイアログが表示します。

「シリアルナンバー」がオーソライゼーションコード申請時と同じかどうか確認してください。

もし、異なる場合、同じシリアルナンバーでインストールされている環境に対して登録作業を行ってください。



④ オーソライゼーションコードの入力

弊社で発行したオーソライゼーションコードを間違えないように入力します。

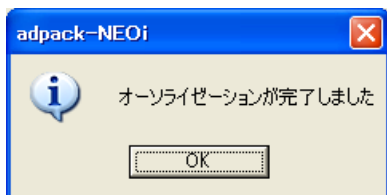
入力したら【OK】ボタンをクリックします。

※コードが正確に入力されないと、登録はできません。

⑤ オーソライゼーションコードの入力完了

オーソライゼーションコードの登録が完了すると、下記のダイアログが表示します。

【OK】ボタンをクリックします。



意匠図版 adpack-NEO i が起動します。

注意



取得したオーソライゼーションコードは、申請時に使用した使用環境（パソコン及びOS）固有のものになります。したがって、申請時とは異なる使用環境の[意匠図版 adpack-NEO i]に対して、オーソライゼーションコードを登録することは出来ません。

Section5 インストールについて

本システムには専用のインストールプログラム(SETUP.EXE)が用意されており、Windows上で簡単にインストールがおこなえるようになっています。

インストールCD-ROMの内容をそのままコピーしても、正常なインストールはできませんので、必ずこの専用プログラムを用いて、適切なインストール作業を行うようにして下さい。

インストールを実行する前に

インストール作業を実行する前に、必ず以下の事項についてご確認ください。

1. **使用するOSがセットアップされ、正常に動作している。**
※ログオンユーザが管理者権限を持っているか確認してください。
2. **インストール先のパソコンは、本製品の使用環境に準拠している。**
(参照→「Section 3 使用環境の特徴」)
3. **本製品の使用環境に準拠したIJCADがインストールされ、正常に起動できる。**
(参照→「Section 3 使用環境の特徴」)
4. **本製品のインストール先のドライブとフォルダ名。**
5. **本製品をインストールするフォルダに対して適切なアクセス権限が設定されている。**
(参照→「Section 3 使用環境の特徴」)
6. **本製品のシリアルナンバーとCDキーの確認。**
7. **インストール実行中は、インストールに必要なアプリケーション以外は全て終了しておく。**

注意



特に、ウイルスチェックプログラムなどの監視ソフトウェアは、必ず終了もしくは無効にしてください。
実行している状態のままだとインストールに失敗する可能性があります。

5-1 インストール手順

それではインストールを始めます。製品のインストールCD-ROMをお手元にご用意下さい。

① インストールCD-ROMのセット

- ◆インストールCD-ROMをCD-ROMドライブに挿入します。



インストーラは、オートラン（自動実行機能）に対応しております。したがって、CD-ROMドライブに本システムのCD-ROMを挿入すると自動的にSETUP.EXEが起動します。この場合、「③セットアップの確認」から操作してください。
オートランを使用したくない場合は「Shift」キーを押しながらCD-ROMドライブにシステムのCD-ROMを挿入してください。オートランを使用しなかった場合、または何らかの原因で、オートランが作動しなかった場合、次の「②SETUP.EXEの実行」から作業を進めてください。

② SETUP.EXEの実行

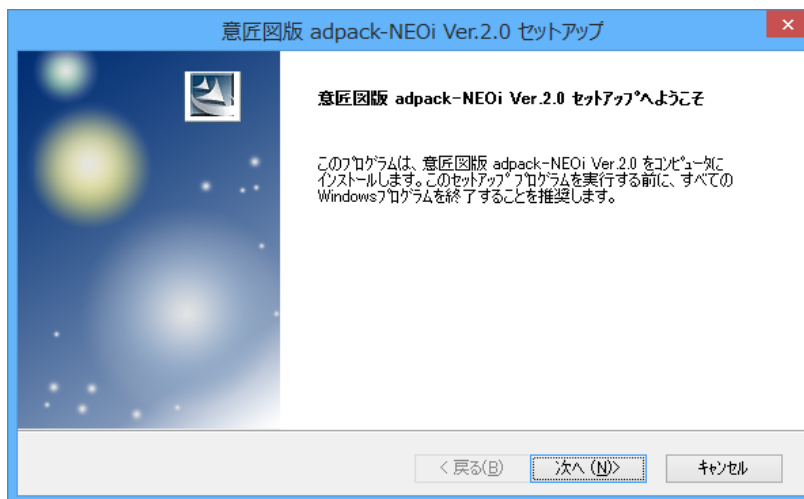
- ◆タスクバー上の[検索ボックス]に「E:\setup.exe」と入力し[Enter]とします。

※ E: ドライブは、本システムのCD-ROMが挿入されているCD-ROMドライブです。実際の環境に合わせて変更してください。



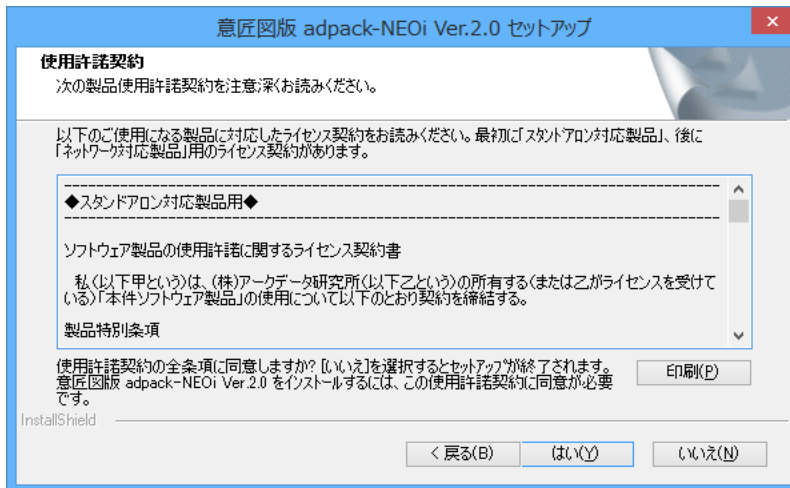
③ セットアップの確認

- ◆他のアプリケーションソフトが起動していないことを確認して、[次へ(N)>] をクリックします。



④ 製品ライセンス契約の確認

- ◆ ライセンス契約に関する説明のウィンドウが開きますので、内容に同意いただいた場合は、[はい(Y)] をクリックします。同意していただけないのであれば [いいえ(Y)] をクリックしてセットアップを終了します。

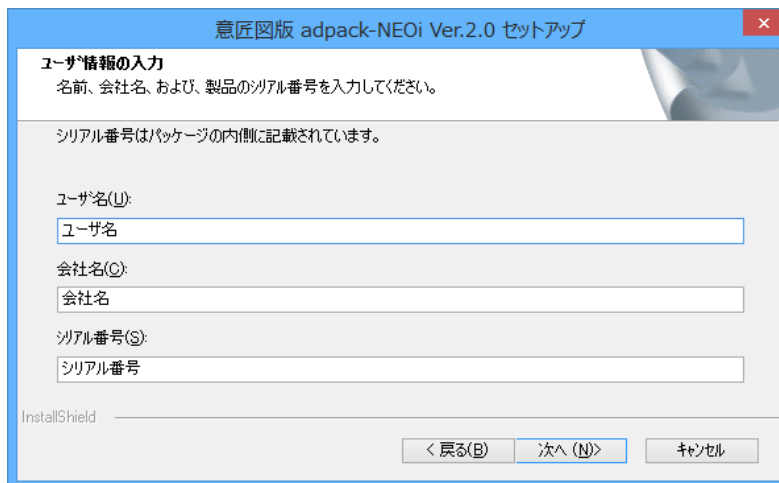


⑤ ユーザー情報の登録

- ◆ シリアル番号及びユーザー情報の登録を行います。

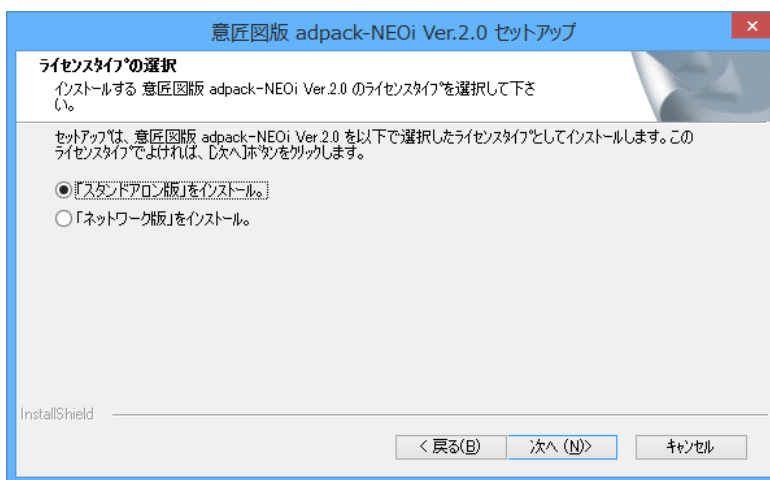
特にシリアル番号は必ず正確に入力してください。シリアル番号の入力を間違えますとインストールできませんのでご注意ください。(シリアル番号はパッケージ内側に貼ってあるシールに記載されています。)

入力が終了したら、[次へ(N)>]ボタンをクリックします。



⑥ 製品のライセンスタイプを選択

- ◆ インストールする製品のライセンスタイプを選択します。ここでは、「スタンドアロン版」をインストール。」を選択し、[次へ(N)]ボタンをクリックします。

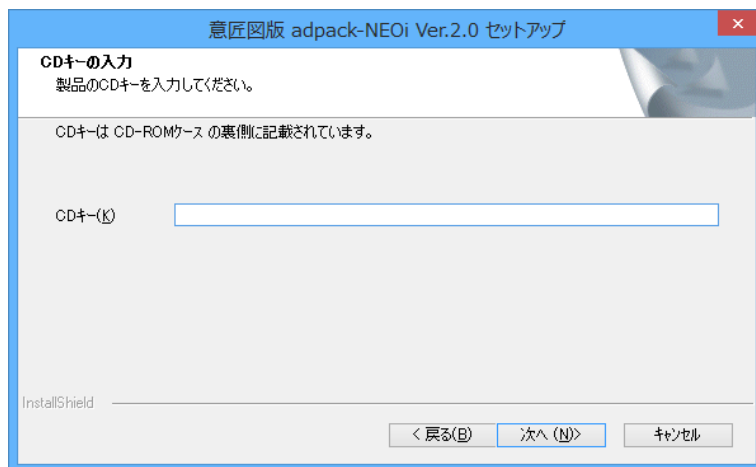


⑦ CDキーの入力

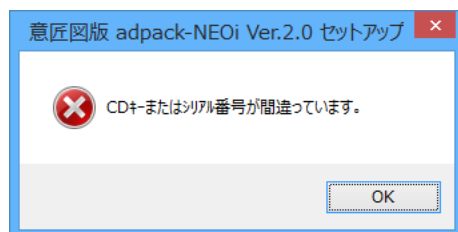
- ◆ 製品のCDキーを正確に入力します。

CDキーの入力を間違えますとインストールできませんのでご注意ください。

(CDキーはパッケージ内側に貼ってあるシールに記載されています。)

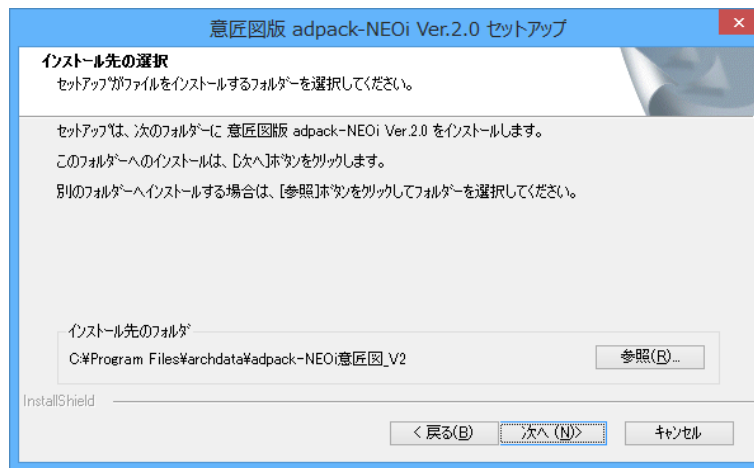


CDキーまたはシリアル番号の入力を間違えますと、下記のダイアログが表示します。



⑧ インストール先の選択

- ◆インストール先を指示するためのウインドウが開きますので、インストールするドライブ・フォルダを選択します。入力が終了したら、画面の[次へ(N)>]ボタンをクリックします。



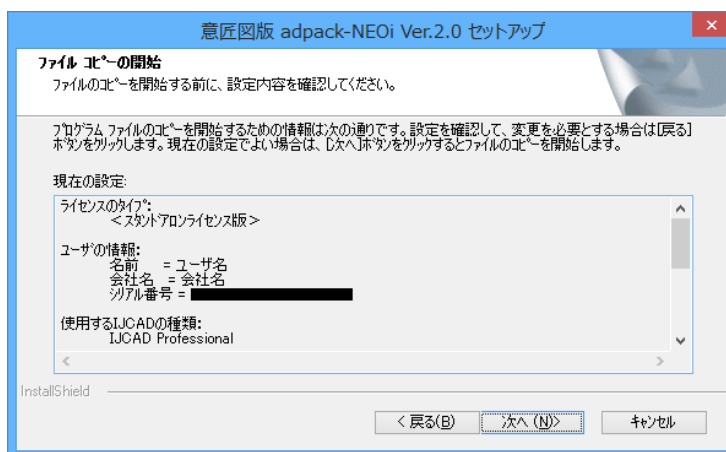
注意



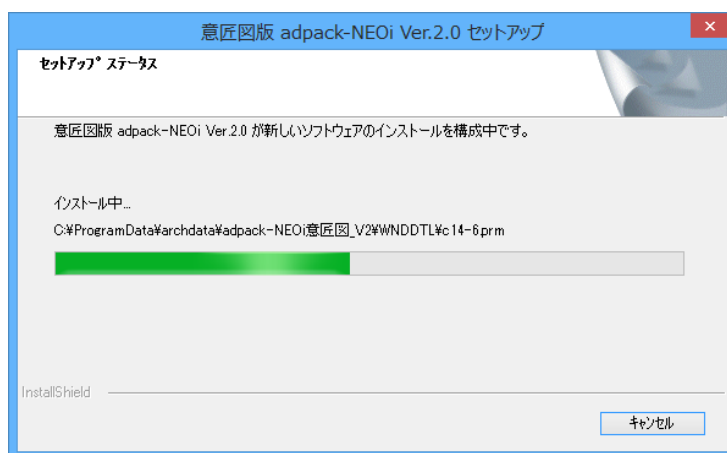
インストール先のフォルダは任意に指定できます。しかし、なるべくデフォルトの状態ですべてインストールすることをお奨めします。あまり深い階層のフォルダにインストールしないようにしてください。インストール先のパスが長くなると、Windowsの制限とadpack-NEOiの仕様によりシステムが正常に動作しなくなる可能性があります。

⑨ ファイルコピーの開始

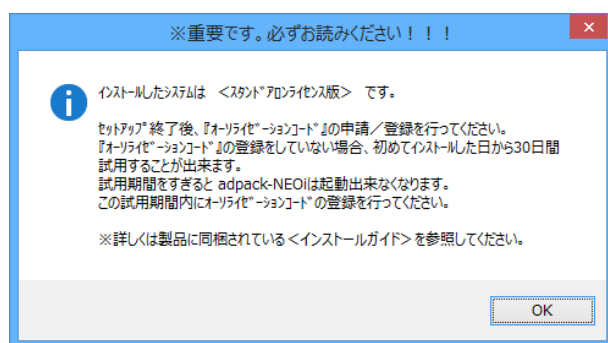
- ◆インストール時の条件を確認後 [次へ(N)>]ボタンをクリックします。



- ◆関連ファイルがハードディスクにコピーされます。



- ◆ファイルコピー終了後、以下のメッセージが表示されますので、内容を確認して[OK]をクリックして下さい。



⑩ セットアップの完了

- ◆ファイルコピー終了後、以下のメッセージが表示されます。[完了]をクリックしセットアップを終了します。

この時、同時に Read Me ファイル(補足情報ファイル)を確認することができます。





インストールが正常に終了すると、下記のような起動用のショートカットが作成されます。



プログラムグループ内の「IJCAD 単体」のショートカットは、IJCADを標準のプロファイル《初期設定プロファイル》を使用して起動します。

adpack-NEO i を使用した直後、IJCADのインストール時に作成された[IJCAD 起動用のショートカット]からIJCADを起動した場合、adpack-NEO i が起動してしまう場合があります。この場合、上記の「IJCAD 単体」のショートカットからIJCADを起動して下さい。

Section6 本システムの起動から終了まで

本システムの起動から終了までの手順について、以下の項目に分けて説明します。

◆システムの起動から図面の作図開始まで

本システムの起動から、作図開始までの手順について説明します。

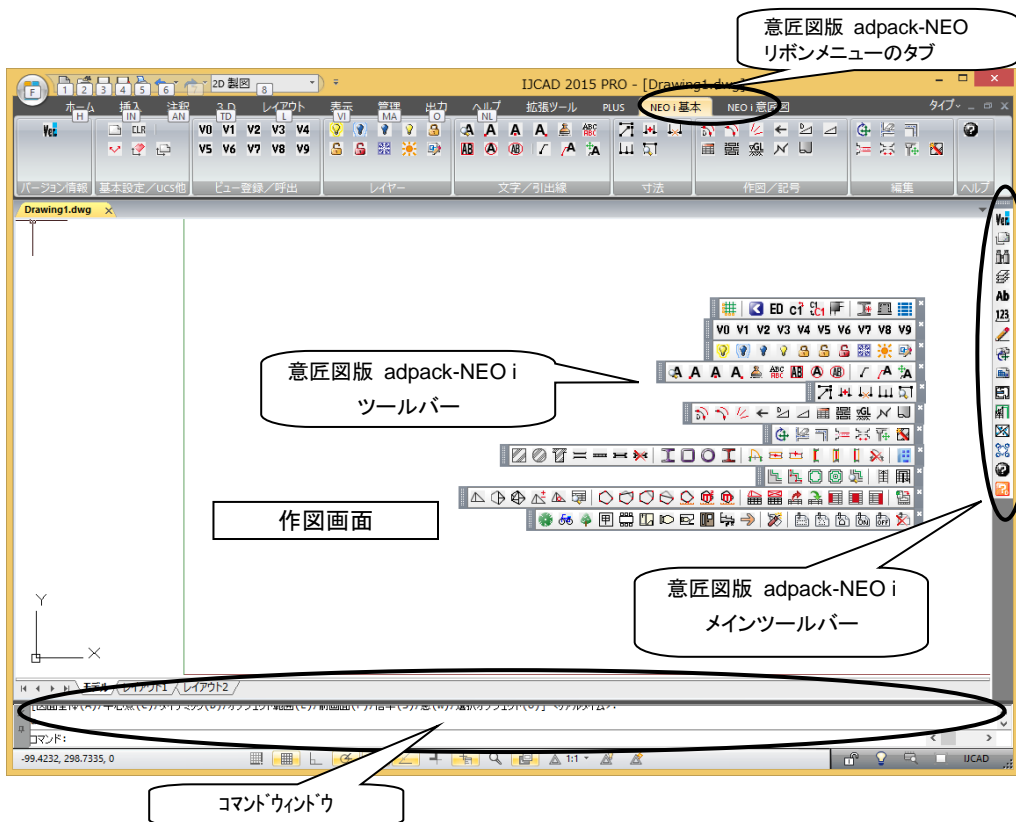
◆システムの終了

本システムの終了方法について説明します。



基本的な操作の流れとして、新規図面の作成を開始する前に《用紙設定》を行って下さい。設定される内容についてはオンラインヘルプ「<adpack-NEO i 基本ヘルプ>」の「用紙設定」コマンドを参照して下さい。

起動後の画面構成



6-1 起動から図面の作図開始まで

本システムの起動から、作図開始までの手順について説明します。

基本的に、新規図面や本システムで作成していない図面に対しては「用紙設定」を行ってください。それによって作業の効率が良くなります。

- 本システムをこれから起動する場合
- 既に起動した状態から、新規図面を作成する場合

本システムをこれから起動する場合

- ① デスクトップ上の「意匠図版 adpack-NEO i Ver.7.0」のショートカットをダブルクリックするか、もしくは、タスクバーの[スタート]メニューから[adpack-NEO i Ver.7.0 意匠図版]-[意匠図版 adpack-NEO i Ver.7.0]のショートカットを選択します。

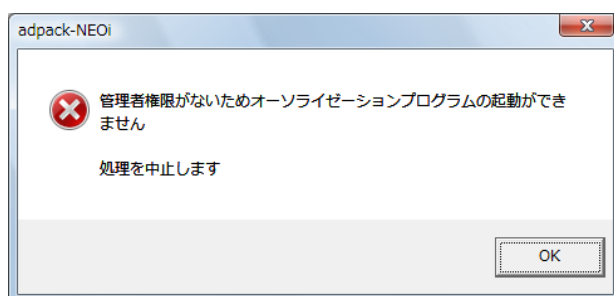


注意



管理者権限のユーザでログインしていても、標準ユーザ権限の実行しか与えられません。

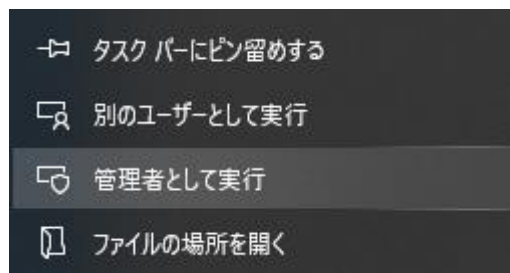
その為、起動しようとする以下メッセージが表示し、[OK]ボタンをクリックすると終了して起動できないという現象が発生します。



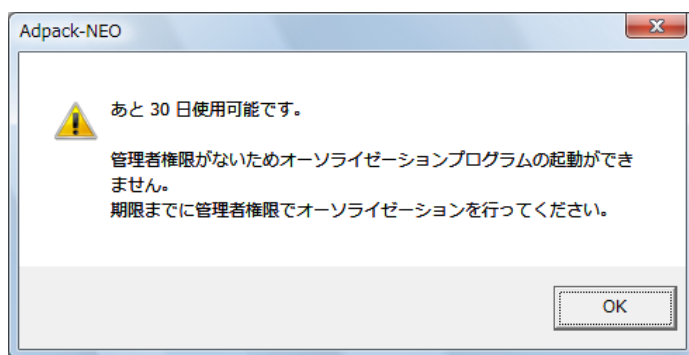
注意



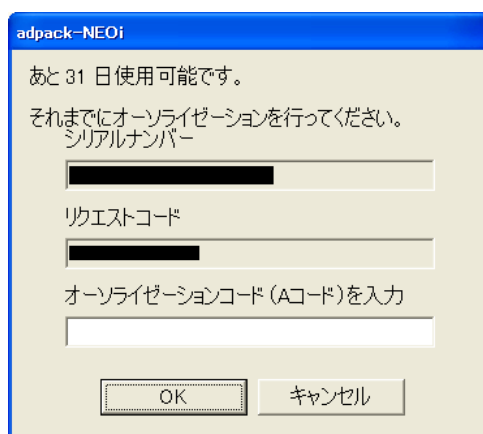
インストール後、試用期間で最初に起動する際は、ショートカットを右クリックして「管理者として実行」を選択して下さい。②の[adpack-NEO i オーソライゼーションコード入力]のダイアログが表示します。



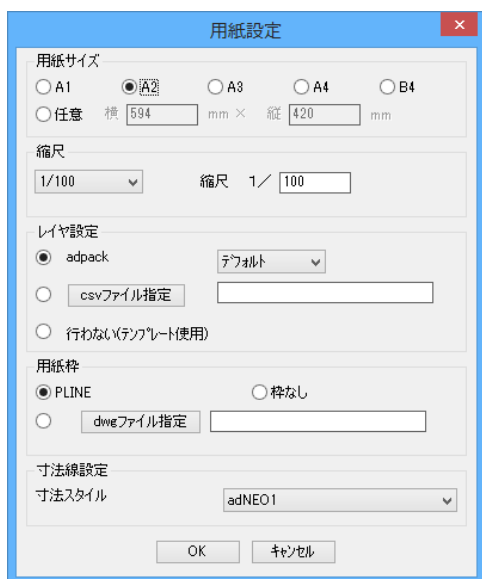
次回起動時に、ショートカットアイコンをクリックすると、以下のメッセージが表示しますが、[OK]ボタンをクリックすると、試用期間で起動します。



- ② 起動時に[adpack-NEO i オーソライゼーションコード入力]のダイアログが表示します。オーソライゼーションコードを入力しないで、試用期間で使用する場合は、【キャンセル】をクリックします。



- ③ adpack-NEO i が起動して、adpack-NEO i のメインツールバーやリボンメニューの[NEO i 基本] [NEO i 意匠図]リボントабが表示されます。
- ④ 続けて図面の作図を開始する場合は「用紙設定」を行います。
- ⑤ メニュー[基本設定／UCS他]-[用紙設定／設定変更]を選択します。
- ⑥ 以下のダイアログボックスが表示されますので、用紙設定の内容(用紙サイズ、縮尺、レイヤ設定、用紙枠等)を設定し、【OK】ボタンをクリックします。



- ⑦ その後、⑥で設定した内容に合わせて、最終的な設定が行われます。
- ⑧ 図面の作図を開始します。

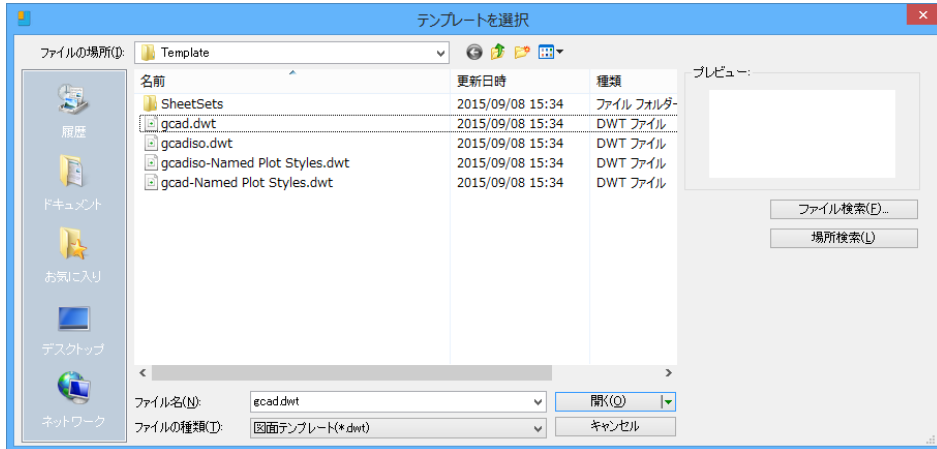
メモ



設定内容については、オンラインヘルプ<基本ヘルプ>の[用紙設定／設定変更]を参照して下さい。

既に起動した状態から新規図面を作成する場合

- ① IJCADのメニューから[新規作成]を選択して新規図面を作成します。
- ② 「テンプレートを選択」が表示されますので、「gcadiso.dwt」が選択されていることを確認して、【開く】ボタンをクリックします。



- ③ 新規図面が開きますので、続けて図面の作図をする場合は「用紙設定」を行います。
- ④ メニュー[基本設定／UCS他]-[用紙設定／設定変更]を選択します。
- ⑤ 以下のダイアログボックスが表示されますので、用紙設定の内容(用紙サイズ、縮尺、レイヤ設定、用紙枠等)を設定し、【OK】ボタンをクリックします。

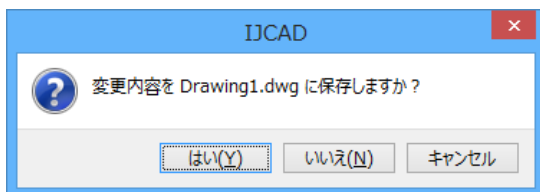


- ⑥ その後、⑤で設定した内容に合わせて、最終的な設定が行われます。
- ⑦ 図面の作図を開始します。

6-2 システムの終了

本システムを終了する手順について説明します。(IJCADの終了と同様の手順です。)

- ① IJCADのメニューから[終了]、もしくは、本システムのウィンドウ右上の[×]をクリックします。
- ② 編集中の図面がまだ保存されていない場合は、以下のメッセージが表示されます。



保存時のファイル名は、そのつど異なります。

- ③ 保存しない場合は【いいえ】をクリックします。
- ④ その後、IJCADと本システムが終了します。

Section7 アンインストールについて

本システムには、専用のアンインストールプログラムが用意されており、Windows上で簡単にアンインストールがおこなえるようになっています。

インストールフォルダの内容をそのまま削除しても、正常なアンインストールはできませんので、必ずこの専用プログラムを用いて、適切なアンインストール作業を行うようにして下さい。

アンインストールを実行する前に

1. 本システムが起動していないことを確かめてから行ってください。
2. アンインストール実行中は、常駐アプリケーションを含む、他のアプリケーションは全て終了しておいてください。

7-1 アンインストール

ここでは、本システムをアンインストールする方法を説明します。

① アンインストーラの起動

- ◆タスクバー上の[スタート]ボタンから、[設定]を選択します。
- ◆Windowsの設定内の「アプリ」をクリックします。
- ◆「アプリと機能」内のアプリケーションリストから「意匠図版 adpack-NEO i Ver.7.0」を選択し、「アンインストール」をクリックします。

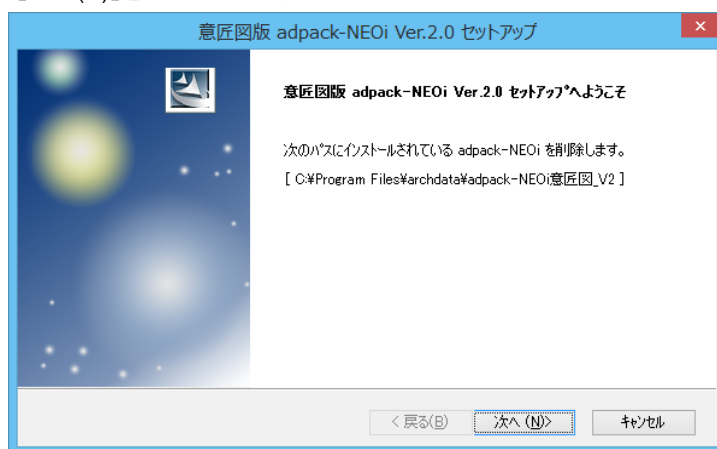
メモ



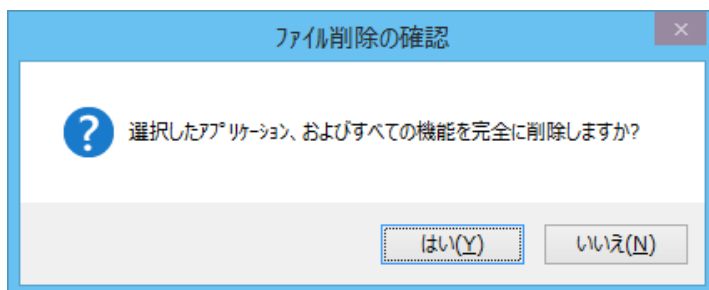
既に本製品がインストールされている場合、インストールCD-ROMをCD-ROMドライブに挿入する事でアンインストーラーが起動します。(インストールCD-ROMのオートラン機能により起動してきます。)

② 確認のメッセージ表示

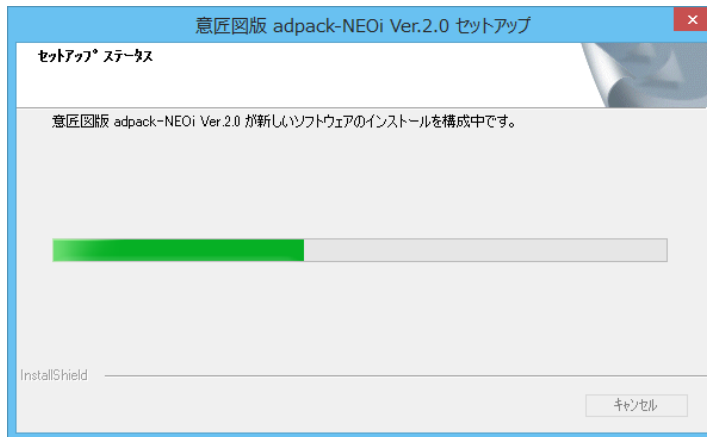
- ◆【次へ(N)】をクリックします。



- ◆以下の確認のメッセージが表示されますので【はい(Y)】をクリックします。



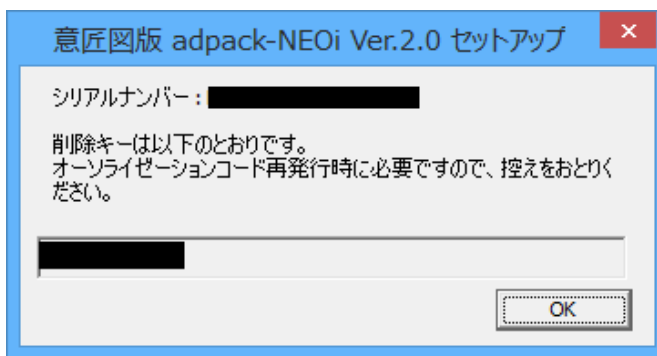
◆その後、アンインストールが開始されます。



③ 削除キーの取得

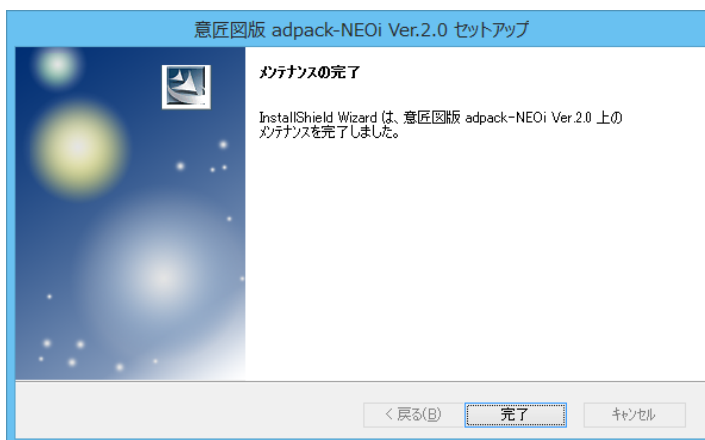
◆下記のダイアログが表示されますので、必ず削除キーを取得します。

再インストール後に、オーソライゼーションコードの再申請を行う際に必要になります。



④ 完了

◆以下の確認のメッセージが表示されますので【完了】をクリックします。



⑤ プログラム削除の確認

- ◆ 「アプリと機能」内のアプリケーションリストから「意匠図版 adpack-NEO i Ver.7.0」が削除されていることを確認し、[閉じる(C)]をクリックして終了します。



アンインストールが正常に終了すると、インストール時に作成された[スタート]内に作成されたプログラムフォルダも削除されます。



アンインストール後、プログラムがインストールされているフォルダが残ってしまう場合があります。これは、インストールした後に作成されたファイルは、アンインストーラで削除されないためです。インストールフォルダが残っている場合は、必要に応じて、そのフォルダ内のファイルをバックアップ後、手動で削除して下さい。

インストールガイド（スタンドアロン版）＜意匠図版 adpack-NE0 i 2022 Ver. 7.0＞ 第1版 2022年9月



制作・著作 株式会社アークデータ研究所

〒116-0013 東京都荒川区西日暮里2-37-14

TEL : 03-5901-9452 FAX : 03-5901-9451

無断転載禁止

